



## CCJ Retour sur la chasse aux déchets p. 4

### On vous informe

#### LE MOT DU MAIRE p. 2

**URBANISME** Remise en route du Plan Local d'Urbanisme (PLU) p. 2

**FINANCES** Révision de la Taxe foncière p. 3

#### TRAVAUX-AMÉNAGEMENTS

- Un trait d'union sécurisé entre le nord-ouest du bourg et son centre p. 3
- Relooking de l'Esplanade ! p. 4

#### VIE ÉCONOMIQUE

- De nouveaux producteurs sur le marché de Saint-É ! p.4-5

#### ENFANCE JEUNESSE

- Arnaud ROBERT, animateur sportif à l'accueil de loisirs p. 5

#### ASSOCIATIONS

- Kanfarded : faire revivre le costume de Cornouaille p. 6
- Don du sang, on vous donne RDV p. 6

### Rendez-vous de l'Agora p.7

- Cinéma en plein air du 9 juillet
- Pochettes surprises de l'été
- Coups de cœur des lecteurs

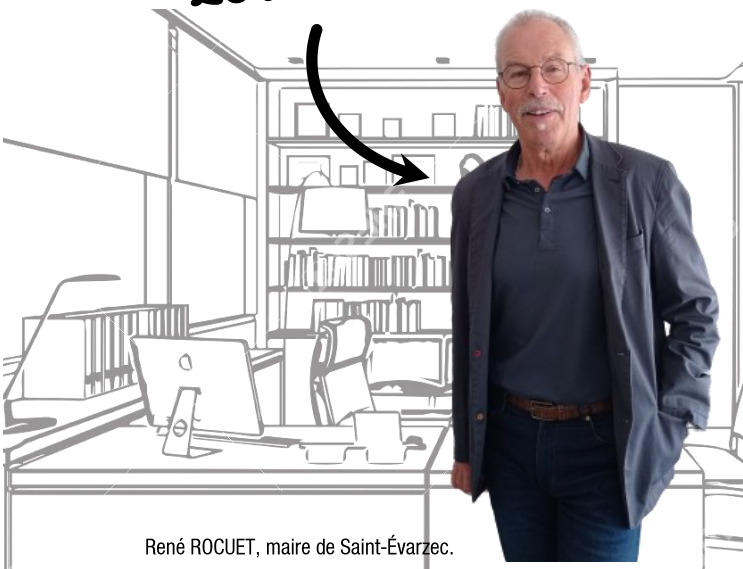


#### CADRE DE VIE—BIODIVERSITÉ

- Optimisation du fleurissement de la commune p.8
- Les choucas, menaçants et menacés p. 8
- Le frelon asiatique est de retour p.8

## Le mot du maire

On y est ! La commune avance, les projets prennent corps, le paysage Saint-Evarzécois se dessine.



René ROCUET, maire de Saint-Évarzec.

D'ici quelques semaines il nous sera agréable **de contempler et de profiter des nombreuses transformations qui feront la part belle à notre commune.** Le jardin du Presbytère, un lieu propice à la détente en devenir, l'Esplanade, une aire de jeux pour le plaisir des enfants et des grands, la zone de loisirs de Mousterlann à laquelle s'ajoute les terrains de foot, le nouveau fleurissement de notre commune, les liaisons douces et sécurisées qui sont créées et viennent ainsi enrichir notre vivier de randonnées, enfin la sécurisation du centre bourg et l'aménagement du giratoire de Carn Yann. **Soyons fiers également de nos jeunes citoyens du CCJ, véritables pourvoyeurs d'actes civiques** qui nous offrent une belle leçon avec leur mission « chasse aux déchets ». Merci à eux ! Ces changements font naturellement état de nombreux travaux comme vous avez pu le constater. Il nous faut renouveler et moderniser nos réseaux, élaguer, entretenir, etc, ... mais ces chantiers, essentiels,

doivent se faire et nous devons accepter les contraintes qu'ils engendrent dans nos déplacements quotidiens.

### PERMANENCES :

Mardi et Jeudi  
de 10h à 12h  
(sur rendez-vous)  
02.98.56.28.29

Je suis ravi de vous annoncer que le PADD (Plan d'Aménagement de Développement Durable), pièce essentielle du PLU, sera présenté à la séance du Conseil Municipal fin Juin.. Il mettra en évidence certains enjeux qui s'articulent autour de 4 axes : les zones urbaines, la zone économique de Troyalac'h, les terres agricoles et le territoire naturel. **Le PADD est le fruit d'une expression collégiale du projet politique de l'ensemble des élus de notre commune.**

A l'aube de la saison estivale, les horizons de la crise sanitaire tendent à se dégager avec la vaccination en cours. Prenez soin de vous !

## URBANISME | KÊRAOZAÑ

### REMISE EN ROUTE DU PLAN LOCAL D'URBANISME (PLU)

Le PLU, démarré en 2012, a malheureusement subi un nouveau contretemps. Le bureau d'études chargé d'accompagner la commune a cessé son activité et il a fallu le remplacer.

C'est le cabinet Brestois FUTUR PROCHE qui a été retenu. Le but étant de respecter le calendrier proposé par le cabinet qui permettra alors une application du document d'urbanisme avant la fin de l'année 2022. De cette application dépend le développement de la commune de Saint-Évarzec. Pour rappel, le nombre de Saint-Évarzécois stagne anormalement depuis 2008 et le nombre d'élèves inscrits dans les écoles a baissé de plus de 10% depuis 2014.

« Le PLU resté inachevé depuis longtemps dessert l'évolution démographique de la commune. »

assure René ROCUET, maire de Saint-Évarzec.

Pour les entreprises, cette révision devrait être également un levier de développement économique invitant les entrepreneurs à venir s'installer dans la zone de Troyalac'h.



Redessiner la commune de demain

## RÉVISION DE LA TAXE FONCIÈRE

Pourquoi la taxe foncière augmente ?

Depuis la suppression de la taxe d'habitation, de nombreuses communes françaises ont dû, pour maintenir la capacité à financer les équipements, recourir à une augmentation de la taxe foncière locale.

Saint-Évarzec ne peut déroger à la règle si elle souhaite également conserver son cadre de vie. Les nombreux investissements engagés et ceux à venir viennent conforter la modernisation des équipements et la qualité des services de proximité de la commune. La révision de la taxe foncière devenue nécessaire, la commune a souhaité néanmoins la calculer au plus juste, en portant la part communale à 10% en +, toujours moins élevée que les communes de même taille. (Soit 30 € en moyenne par an et par foyer).

Taux à Saint-Évarzec

17,70 %

Taux moyen dans les communes de même taille (3500 à 5000 hbts)

18,93 %

Ce que vous allez réellement payer en +

De 15 à 50 €  
Par foyer et par an.

Où votre argent va-t-il être investi ?

Travaux et crédits déjà engagés.

ZONE DE LOISIRS DE MOUSTERLANN

REMBOURSEMENT CAPITAL DES EMPRUNTS

Travaux et subventions engagés en 2021

VOIRIE + ESPACES VERTS

SALLE DE MOTRICITÉ\*

HALLE DE SPORTS

MOBILIER, MATÉRIEL

Autres

694 k€

417 k€

314 k€

204 k€

202 k€

120 k€

177 k€

\* Subventionnée à 60% min.

## TRAVAUX - AMENAGEMENTS | EN ENDRO BEVAN

## Un trait d'union sécurisé entre la vallée de Keromen et le centre Bourg.

D'ici quelques mois, il sera possible de se rendre à pied au centre bourg depuis la Vallée de Keromen.

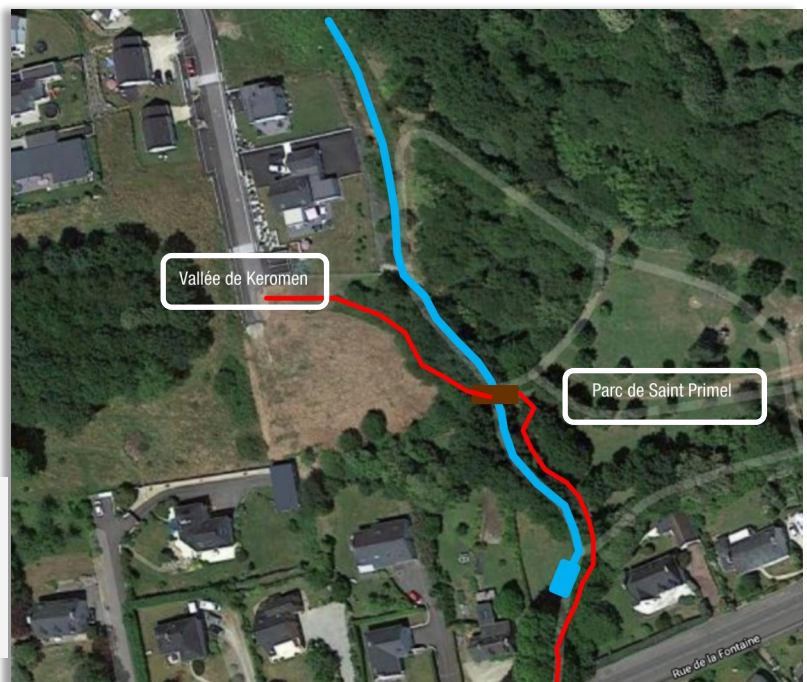
Au-delà du fait de mettre en valeur le patrimoine de Saint-Evarzec et d'enrichir les parcours de randonnée, la volonté réside en la création d'une **liaison douce sécurisée**, reliant des lieux d'habitations du nord ouest du bourg au centre. Les promeneurs auront plaisir à cheminer par le Parc Saint Primel, son lavoir et le jardin du Presbytère. Les services techniques de la commune vont réaliser un cheminement. Une passerelle sera installée au-dessus du ruisseau et permettra de poursuivre la promenade sans embûche.

Cet aménagement coûte environ 14 000€ à la commune.

Légende :

Passerelle  
Ruisseau

Cheminement  
Lavoir



## RELOOKING DE L'ESPLANADE !

**Vous avez dû remarquer, ces dernières semaines, des travaux de terrassement sur le site de l'esplanade de la maison communale. À terme, ce réaménagement offrira à l'ensemble des usagers du centre bourg un site plus ludique et plus agréable.**

### Amélioration du cadre de vie et de la biodiversité animale et végétale.

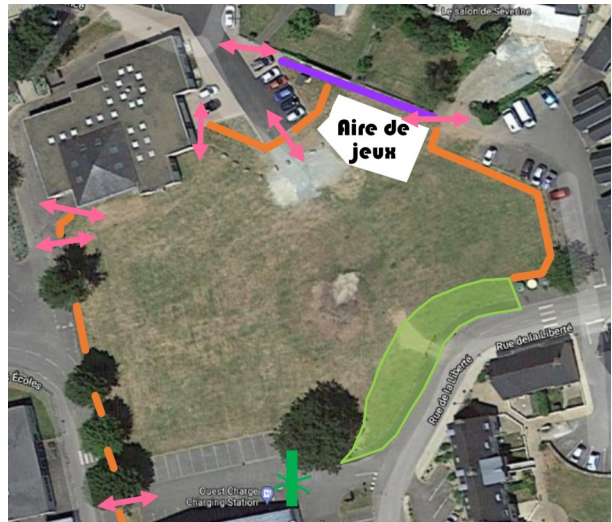
Les premiers travaux ont consisté à réaliser des merlons de terre afin de protéger l'ensemble du site des différents stationnements de véhicules non autorisés. À l'automne, des essences locales seront plantées dans ces levées de terre pour créer à court terme un écrin de verdure ceinturant l'espace. Ensuite, une barrière métallique coulissante et un muret à proximité des places de recharges électriques sont également prévus. Ils optimiseront l'accès au quotidien à ce parking.



Enfin, quelques places de stationnement longitudinales supplémentaires seront créées le long de la rue de la Liberté.

### Une aire de jeux sur l'esplanade.

Cet été, une allée piétonne et une aire de jeux seront installées dans le bas du site à proximité de Ty Ker Coz. Il s'agit d'optimiser les équipements existants en démantelant notamment la structure présente dans l'enceinte de la maison de l'enfance, fermée depuis de nombreuses années. Divers mobiliers urbains compléteront cette installation afin de répondre aux souhaits des petits et des grands.



- Légende :**
-  Merlon de terre planté
  -  Liaison piétonne
  -  Muret en moellon avec barrière métallique
  -  Allée piétonne empierrée
  -  Places de parking

## DE NOUVEAUX PRODUCTEURS SUR LE MARCHÉ DE SAINT-É !

### Des fruits et légumes

**C'est fruité, c'est acidulé, c'est coloré et il paraît que c'est bon pour la santé ! Fred & Sandrine proposent des fruits et légumes issus de l'Agriculture Biologique.**

Fleuriste et restaurateur de métier, fervents revendicateurs des produits frais et du BIO, ils se sont associés en 2020 à Arnaud Léon, dans le cadre d'une coopérative. Depuis, ils se partagent des terres agricoles au Tréhou et proposent leurs « réservoirs de vitamines » sur les marchés du Finistère, avec la **Ronde des saisons**.

« En plus des produits de saison que nous cultivons, nos clients peuvent garnir leur panier de produits plus exotiques provenant de Guadeloupe par exemple. Ils sont également issus de l'Agriculture Biologique, comme nous le souhaitons. »



*Miam !*

Tous les mardis matin de 8h30 à 13h sur la place de l'Eglise.



## ARNAUD ROBERT, ANIMATEUR SPORTIF À L'ACCUEIL DE LOISIRS

Arnaud, 26 ans, a pris ses fonctions au mois d'Avril. Il occupe le poste de responsable de l'espace jeunes et d'animateur sportif. Basketteur dans l'âme depuis une vingtaine d'années à Quimper, le jeune homme vient renforcer l'équipe et agré- menter le suivi pédagogique par son approche sportive.



Bienvenue !

### Quelles seront tes principales missions ?

Mes missions s'articulent autour de l'organisation du pôle espace jeunes au centre de loisirs et de l'animation sportive. Les mercredis matin, je serai en charge des activités sportives pour les plus jeunes (3-11 ans) et les mercredis après-midi et vacances pour les jeunes de l'espace jeunes (12-17 ans).

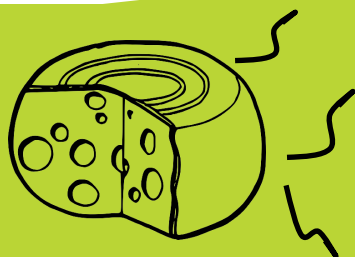
### Que souhaites-tu apporter aux enfants ?

Je souhaite permettre aux enfants de s'exprimer d'une autre manière. La pratique sportive a de nombreuses vertus : elle est bonne pour le corps mais aussi pour l'esprit. Elle est un véritable défouloir et un puissant canalisateur en même temps. Elle développe l'esprit d'équipe et la confiance en soi. Je souhaite aussi apprendre aux enfants à être acteurs et co-acteurs des projets que nous allons monter.

### Quel est ton atout ++ pour ce poste ?

En matière de relation avec les enfants et le sport, j'ai une solide expérience. Précédemment, j'étais éducateur sportif en Maisons d' Enfants à Caractère Social (MECS). Je connais le bénéfice de l'activité sportive sur les enfants. J'ai également étudié l'activité sportive adaptée à la santé, ce que l'on appelle « le sport sur ordonnance. » Je veux insuffler cet atout de valeur à l'espace jeunes de la commune.

Du fromage



On l'aime avec du caractère, tendre et avec une croûte naturelle ! Nous parlons bien sûr du fromage ! Aymeric Astoux nous le fait re découvrir avec tout l'amour qu'il lui porte.

Une passion qui remonte à une douzaine d'années lors d'un concours sur l'alliance « champagnes & fromages », auquel a participé Aymeric en s'inspirant des meilleurs Ouvriers de France qui l'accompa- gnaient.

Aymeric est à son compte depuis 2 ans. Il partage « Tout un fromage » avec son salarié Jérémy à travers des tournées respectives couvrant ainsi à eux deux le Finistère. Avec plus de 150 variétés, le choix sera cornélien, mais notre fromager saura vous guider. On se laissera facilement tenter par la Tomme de Brebis de L'Aveyron, le fromage fermier BIO au lait cru de brebis de Langonnet, le Mont Vully de Suisse affiné au vin rouge, et parmi les spécialités *home made* le brie de Meaux à la truffe fraîche.

« Saint-Évarzec correspond parfaitement aux critères des marchés que j'apprécie : à taille humaine où l'on peut sympathiser, créer du lien et fidéliser. »



Tous les mardis matin de 8h30 à 13h sur la place de l'église.

## RETOUR SUR LA CHASSE AUX DÉCHETS

**Un joli défi citoyen relevé haut la main pour les jeunes du Comité Consultatif de Jeunesse (CCJ).**

Durant 2 week-ends, une quinzaine de jeunes collégiens accompagnés d'élus et de parents, se sont mobilisés pour nettoyer « leur kilomètre ». Au vu de la crise sanitaire, l'opération a dû se faire en plusieurs fois et par petits groupes. Pour autant l'efficacité n'aura pas été impactée puisque 76 kg de déchets auront été collectés puis triés.

Les itinéraires sélectionnés pour la mission étaient de la mairie à l'allée du Bois et du parking du stade de foot de Creac'h Veil à Kerverry.

Pour Valérie MOREL, adjointe à l'animation de la jeunesse et de la Citoyenneté, l'objectif est double et paraît atteint.

« Il s'agissait de faire prendre conscience aux jeunes, la future génération, ce qu'est le rôle du citoyen au service de sa commune et l'impact du manque de citoyenneté. »

Sur le site internet de la commune, retrouvez désormais tous les événements, les comptes rendus et les photos du Comité Consultatif de Jeunesse.



## ASSOCIATIONS | KEVREDIGEZHIOÙ



Si les conditions de la crise sanitaire s'assouplissent, le forum des associations devrait se tenir le samedi 4 septembre 2021.

## KANFARDED : FAIRE REVIVRE LE COSTUME DE CORNOUAILLE

**Peut-être possédez-vous encore des « trésors » bretons mettant en scène les costumes de Cornouaille d'avant 1950 ?**

*ils seront dans ce cas d'une grande utilité à l'association Kanfarded !*

Fabienne, Marie, Lucette et Gaëlle, membres de l'association ont pour souhait d'étoffer leur vestiaire H/F/Enfant et sont à la recherche de patrons, de photos, de cartes postales, de tasses ou tout autre modèle pouvant les « aiguiller » dans la reproduction des costumes d'antan. Vos trésors vous seront restitués. C'est également l'occasion de partager un temps d'échange autour de vos souvenirs ou de votre connaissance en matière de coutumes et de costumes bretons. Cet appel aux archives se déroule tout l'été.

Pour les déposer au Presbytère, prenez rendez-vous au préalable.  
Contact : T 06.33.87.79.57 Mail : [Kanfarded.contact@gmail.com](mailto:Kanfarded.contact@gmail.com)



## ON VOUS DONNE RENDEZ-VOUS

En début d'été, les réserves de sang sont fragiles. L'EFS et les amicalistes de Saint-Évarzec appellent les donneurs à poursuivre la mobilisation en faveur du don de sang.

La prochaine collecte aura lieu :

**le samedi 17 juillet, de 8 h 30 à 12 h 30, au restaurant scolaire.**

Afin d'éviter les temps d'attente et d'accueillir dans les meilleures conditions sanitaires possibles, il est demandé de prendre rendez-vous sur

" [dondesang.efs.sante.fr](http://dondesang.efs.sante.fr) ".



**Don du sang**



# PARTAGEZ VOTRE POUVOIR

## LES RENDEZ-VOUS CULTURELS DE L'AGORA



### Horaires d'été du 7 juillet au 31 août

La médiathèque est ouverte : Les mardis de 16h à 18h; les mercredis de 10h à 12h et de 14h à 19h; les samedis de 10h à 12h et de 14h à 17h; les dimanches de 10h30 à 12h. Fermeture les jeudis et vendredis.

### Vendredi 9 juillet à la tombée de la nuit (vers 22h30).

#### « Cinéma en plein air »

#### Projection de « En avant » de Dan Scanlon.

Rendez-vous comme chaque année pour la projection d'un grand film d'animation. Un moment à partager en famille ou entre amis dès la tombée de la nuit.

Prestation réalisée par Cin'étoiles

*Pensez à apporter vos lampes torches pour sortir du site !*

Gratuit. Pour tout public. Parc Saint Premel.



### Les pochettes surprises en Juillet & Août

« Kit de survie » pour lecteur en vacances ! »

Comme chaque année, la médiathèque propose à ses lecteurs d'emprunter une pochette-surprise, durant les deux mois d'été.

À l'intérieur de ces pochettes, une sélection de documents (livres, CD, DVD, revues, jeu). C'est une fois chez vous ou sur votre lieu de vacances, que vous découvrirez son contenu...

*Laissez-vous aller et faites-nous confiance!*

En effet, l'équipe de la médiathèque a pris le soin de vous sélectionner des documents adaptés à tous les niveaux de lecture. Les pochettes peuvent être empruntées en plus de vos prêts habituels et être conservées durant tout l'été...



Alors partez à l'aventure et n'hésitez pas à venir emprunter votre pochette surprise !



L'équipe de la Médiathèque de l'Agora vous a invité comme chaque année à participer à l'opération

#### « Coups de cœur »,

un livre, CD, DVD ou jeu qui vous ont particulièrement plus, touchés, émus cette année. Suite à vos votes, les coups de cœur sont mis en avant et peuvent être empruntés par les autres lecteurs de la Médiathèque durant tout l'été.

### La commune communique

La commune vous informe que désormais votre *lettre d'information* va changer de rythme :

- Pour vous offrir + à lire,
- Pour vous tenir encore + informés sur tous les services de la commune,
- Pour couvrir + d'événements qui ont lieu à Saint-Evarzec et dans les alentours.

Vous la recevrez désormais en Septembre, en Janvier, en Mars et en Juin dans vos boîtes aux lettres.

Ou vous la retrouverez chez vos commerçants, à la médiathèque ou dans votre mairie.

Si vous ne la recevez pas, merci d'en informer le service communication par courriel [communication@saint-evarzec.bzh](mailto:communication@saint-evarzec.bzh) ou par téléphone au 02 98 56 28 29





## OPTIMISATION DU FLEURISSEMENT DE LA COMMUNE

Le fleurissement a pour but d'embellir et d'égayer la ville, de la décorer, de lui donner un style, de créer un paysage fleuri. Aussi, une opération de fleurissement est en cours sur la commune.

D'un fleurissement exclusivement esthétique, la commune souhaite passer progressivement à un fleurissement durable et réfléchi en optimisant les massifs fleuris. Une partie des ces derniers sera notamment remplacée par des plantes vivaces, communément appelées  *fleurs des champs* . Par l'équilibre naturel qu'elles confèrent, et par leur fleurissement annuel et

! *Une plante vivace est une plante dont la souche reste en terre même en hiver. Le fleurissement est durable, économique et écologique.*

échelonné, les plantes vivaces séduisent et entrent en scène tout au long de l'année. Cette floraison s'intégrera parfaitement au paysage local et urbain qui en constitue la toile de fond...

Par ailleurs, il s'agit de repenser le fleurissement de manière à garantir la sécurité d'entretien et d'arrosage pour le personnel des espaces verts. Pour ce faire, elles seront plantées sur certaines zones, dites « dangereuses » comme les ronds points, difficiles d'accès.

## LES CHOUCAS, MENACANTS ET MENACÉS

**C'est un corvidé à la nuque grise, grégaire et sédentaire, il ne passe pas inaperçu dans le ciel de Saint-Evarzec. C'est le choucas des Tours. Très astucieux et opportuniste, il sait profiter de la présence des hommes pour se nourrir et se loger. L'espèce est monogame, le couple reste fidèle. L'espèce est protégée depuis 2009 et toute destruction interdite.**

La population semble être en augmentation sur la commune. Elle occasionne des dégâts lorsqu'il mange les semences dans les champs et la nourriture du bétail et lorsqu'il niche dans les cheminées. Il occasionne des nuisances sonores en particulier dans des dortoirs.

Suite à la demande de syndicats agricoles et à des plaintes de certains de nos concitoyens, les élus ont voté une motion pour alerter le Préfet sur les nuisances occasionnées par ce corvidé sur le territoire communal.



*Chacun peut aussi agir préventivement : par la pose de grilles à la sortie des carrés de cheminées, en limitant l'accès à une nourriture anthropique, composts ménagers, ou aliments de nos animaux domestiques (chiens, chats, poules...) Cela participe à l'expansion de la population de choucas.*

**Attention, une vérification attentive et régulière des conduits de cheminée est nécessaire surtout lorsque le chauffage sera à nouveau d'actualité.**

## LE FRELON ASIATIQUE EST DE RETOUR

**Avec les beaux jours, revient le sujet du frelon asiatique.** Il fait majoritairement ses nids dans les arbres mais il arrive parfois qu'il soit créé à faible hauteur engendrant un réel danger. Une veille prudente dans les haies, les arbustes, et les bâtiments est recommandée. Une documentation est disponible en mairie.



En cas de découverte de colonies, alertez la mairie au 02 98 56 28 29.

Le référent communal viendra authentifier l'espèce et vérifiera la possibilité de procéder à la destruction du nid. L'intervention est à la charge de la Communauté de Communes du Pays Fouesnantais.